

UN EXEMPLE DE MANIPULACIÓ INFORMATIVA: EL CAS DE LA DONA AMB BARRET, O LA NECESSITAT URGENT DE RENTAT D'IMATGE DE LA CENTRAL NUCLEAR DE ASCÓ

El passat 19 d'agost, la totalitat dels diaris se'n feien ressò de la proposta del Consell de Seguretat Nuclear de sancionar a la central nuclear d'Ascó amb una multa, que oscil·laria entre els 9 i els 22,5 milions d'euros, pel greu accident ocorregut a la planta entre novembre del 2007 i juliol del 2008: contaminació radioactiva de l'entorn, manipulació d'aparells, engany a la societat i ocultació de dades al Consell de Seguretat Nuclear, són alguns dels motius de la multa.

A molts dels diaris la notícia anava acompanyada d'una fotografia curiosa, realitzada pel fotògraf Jaume Sellart i distribuïda per l'Agència EFE. Era aquesta:



La foto acompanyava la notícia en els diaris: El Periódico de Catalunya, La Vanguardia, Diario de Navarra, El Correo Gallego, Diario de Ibiza, Diario de Córdoba (en les edicions del dia 18 i del dia 19), El Periódico de Extremadura, El Periódico de Aragón, El Correo Digital, El Faro de Cartagena, El Faro de Murcia, Las Provincias de Valencia; i en blogs de distribució com Newstin.com, inicio.com o begin.cl (d'àmbit internacional, preferentment d'Amèrica Llatina), també ha estat reproduïda

posteriorment pel diari "El Mundo", en un context diferent i amb un peu de pàgina prou explícit: "VACACIONES NUCLEARES. El buen tiempo de la Costa Dorada de Tarragona en agosto es perfectamente extrapolable a los alrededores de la localidad de Ascó. Quienes veranean o residen en el municipio están tan acostumbrados a la vida junto a la planta nuclear que la han integrado en el paisaje con la naturalidad que demuestra la mujer de la imagen, que disfruta de un día de sol y hamaca con vistas algo chocantes para el visitante no habituado a un paisaje que domina la central. Turismo nuclear: un nuevo concepto de vacaciones."

Es pot veure una dona amb barret i en banyador, en una butaca de platja, amb una catifa i una borsa; a la mà sosté un got amb una beguda taronja i unes palletes de xuclar. La imatge intenta trametre relaxació i descans. El contrast amb l'accident que va provocar la multa a Ascó no pot ser més acusat: la central va abocar una bona quantitat d'elements radioactius a l'exterior, contaminant l'entorn. La fotografia contradiu la idea del perill que implica una fuga radioactiva.

Qualsevol persona que desconegui l'entorn d'Ascó podria creure que a prop de la central existeix un indret de descans, a on recrear-se amb la idíl·lica panoràmica de la nuclear. La realitat és que no existeix el tal lloc, i que la fotografia es un muntatge calculat per combatre el descrèdit de l'energia nuclear, de l'empresa gestora ANAV, i de les companyies ENDESA i IBERDROLA, propietàries de la central; arran de l'escàndol de la fuga i la seva seqüela de manipulacions, enganys i impactes al medi ambient i la salut.

IMATGE 1



Torre de refrigeració: 160 metres.

Reactors nuclears

Canal de desguàs

Riu Ebre

El genoll de la dona no permet veure sencer l'Assut d'Ascó

Una imatge de la zona permet trobar el lloc des d'on es va fer la foto. IMATGE 2



Aquesta imatge, i les següents, corresponen a la informació que proporciona el programa Google Earth i l'arxiu de mapes de l'Institut Cartogràfic de Catalunya.

S'ordenen els elements per a que tinguin la disposició en que es veuen a la fotografia (exceptuant l'Ebre que la travessa) i s'obté aquest resultat. IMATGE 3



El turó de l'altra banda del riu sembla ser el lloc més adient. Cal veure quines qualitats té per ser escollit com a lloc de descans.



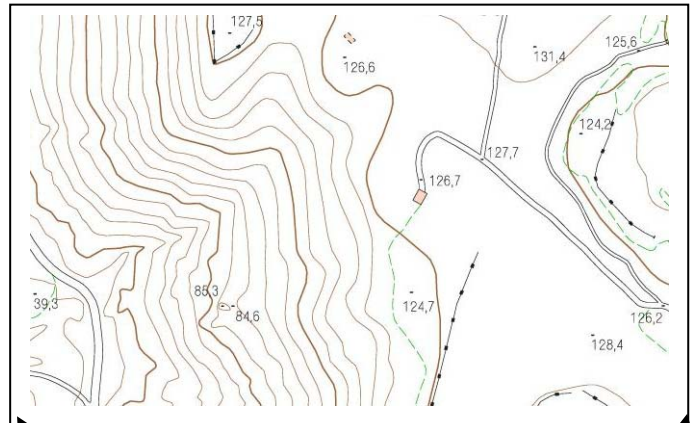
IMATGE 4. El lloc, vist en detall, mostra que no hi ha res: es tracta d'un turó de difícil accés amb escassa vegetació. No sembla el lloc adient per portar una cadira de platja.

Una aproximació no mostra carreteres, ni llocs que ofereixin comoditat i descans. El mapa de la zona indica la pista d'accés i l'alçada del turó, 126,7 metres en el punt d'accés, i 142 metres en el punt més alt.

IMATGE 5: Aproximació

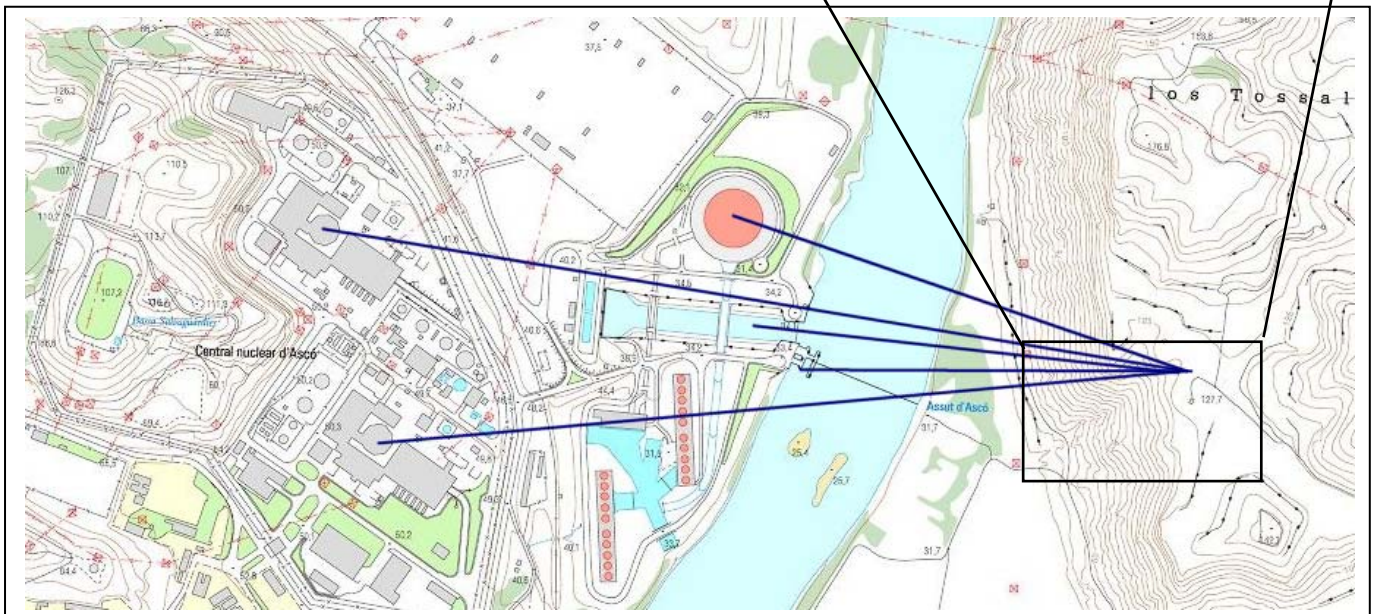


IMATGE 6: Mapa de relleu



126,7 metres és una alçada que permet una visió de la torre de refrigeració d'Ascó, de 160 metres, com la que es mostra a la foto.

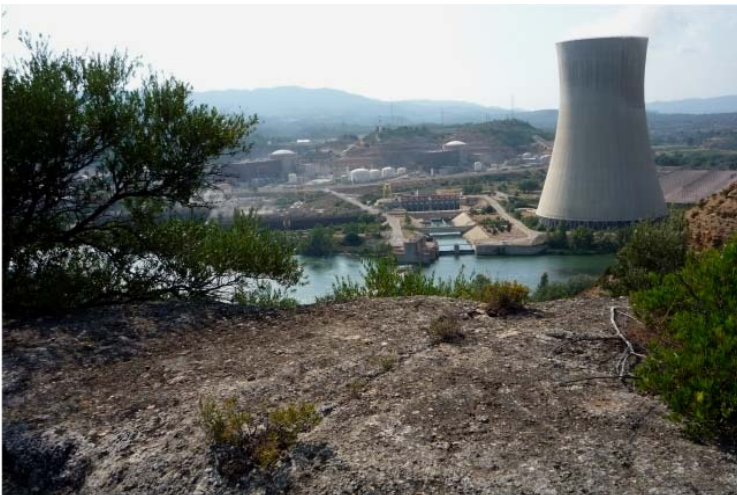
IMATGE 7



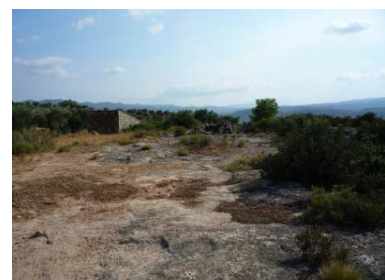
Per tal de comprovar definitivament que es tractava d'un muntatge es va anar al lloc des d'on s'havia pres la fotografia.



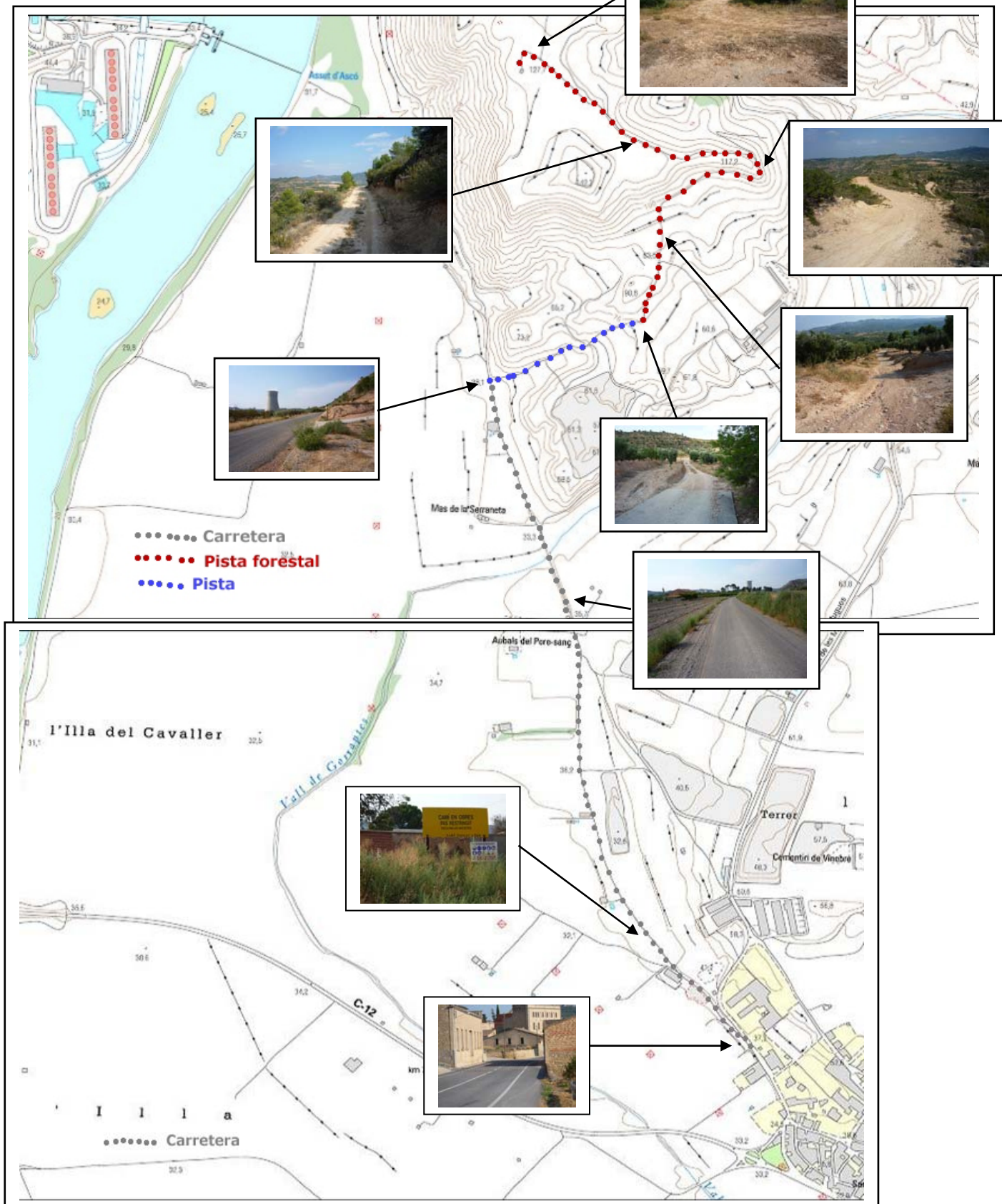
Les referències són tan evidents que no cal comentar-les. Tan sols canvia la llum per l'hora.



El lloc és tan inhòspit com es mostrava a les fotos aèries. Algunes imatges.



El camí per arribar-hi és llarg i ple de dificultats.
Es pot arribar caminant o amb un vehicle tot terreny.
Hi ha tres tipus de fermes.



I tot i així es tracta del millor camí. Per arribar des de Vinebre al punt des d'on es va fer la fotografia cal recórrer 2,5 quilòmetres, i ascendir 90 metres sobre el nivell del poble.

IMATGE 8

Lloc des d'on es va prendre la fotografia de la dona.



A la IMATGE 8, presa quan encara s'estava construint la central d'Ascó (no s'havia aixecat encara la torre de refrigeració), es mostra el lloc escollit per fer la fotografia.

En resum, Jaume Sellart, l'Agència EFE o els propietaris d'Ascó, ens volen fer creure que al bell mig del no-res més absolut, i després de conduir per pistes forestals accidentades, una dona es posa en banyador (a més de 100 metres sobre el curs de l'Ebre) havent-hi transportat una cadira de platja i una catifa per prendre el sol. Seria molt difícil que aquesta situació es donés per casualitat; però el que la porta al límit de l'absurd és el got (o copa) amb refresc taronja i palletes que la dona sosté a la mà. En un lloc com el que mostren les imatges de la pàgina anterior l'escena de la fotografia és irreal.

L'ús d'imatges manipulades per reforçar discursos falsos és una pràctica comuna entre grups de pressió i entitats amb poder. L'única conclusió possible de tot l'anàlisi és que la fotografia és un muntatge. I llavors cal plantejar-se diversos interrogants.

- El fotògraf va transportar en el seu vehicle una dona per fer de model i escenificar la situació, o va crear un muntatge digital superposant imatges?
- Va ser una iniciativa del propi Jaume Sellart?
- Volia "vendre" millor la seva foto?
- Guanyar "prestigi" davant els grups de pressió pro - nuclears?
- Va ser una iniciativa de l'Agència EFE?
- Va ser una iniciativa dels gestors d'Ascó, ANAV (Associació Nuclear Ascó - Vandellòs) per fer un rentat d'imatge?
- Van pagar a Jaume Sellart per a que muntés aquesta situació irreal?

I la més important de totes: ara que s'ha descobert que tot és un muntatge, quina serà la resposta de les parts implicades? Un fet com aquest té una sanció, o hi ha permís per mentir, manipular i enganyar per tal d'afavorir l'energia nuclear?

La obsessió de l'ANAV pel rentar la imatge els va portar, primer, a la mentida i a la il·legalitat; si fossin els impulsors d'aquest muntatge cauriem, a més, en el ridícul més absolut. Manipulacions com aquesta afegixen un toc grotesc a una realitat molt sinistra.

Tanquem les Nuclears – Coordinadora per una Nova Cultura de l'Energia
<http://www.tanquemlesnuclears.org/>
tin-nce@pangea.org